



RAPPORT D'ACTIVITÉ 2025

STRAS'BÊRGERIE



SOMMAIRE

- 1** AVEZ-VOUS DÉJÀ VU...
UN MOUTON DANS LA VILLE ?
- 2** QUI SOMMES-NOUS ?
- 3** PARCOURS D'INCUBATION :
START-UP DE TERRITOIRE
- 4** AUTRES FORMATIONS
- 5** UN ENDROIT POUR INSTALLER NOS MOUTONS
- 6** LE CHOIX DES FUTURS MOUTONS ET
LA RENCONTRE AVEC LES ÉLEVEURS
- 7** LES TEMPS FORTS
- 8** LES PREMIERS CHANTIERS PARTICIPATIFS
- 9** LES PARTENARIATS ÉTABLIS
OU ENCORE À CONSTRUIRE
- 10** UNE IDENTITÉ VISUELLE ET
NOS PREMIÈRES ANIMATIONS
- 11** LA PRÉPARATION DE L'ARRIVÉE DES MOUTONS
- 12** DES FINANCEMENTS POUR FAIRE VIVRE LE PROJET

AVEZ-VOUS DÉJÀ VU... UN MOUTON DANS LA VILLE ?

Avez-vous déjà vu un mouton dans la ville ? Probablement pas, pourtant, la présence de ce sympathique animal apporterait beaucoup à Strasbourg, tant sur un plan environnemental que social. C'est avec cette idée là que s'est créée l'association Stras'bêgerie le 28 janvier 2025. Son objet social, c'est de **rapprocher la nature et l'agriculture de la ville et de ses habitant·e·s**, petit·e·s et grand·e·s, pour **préserver la biodiversité des milieux ouverts**, pour **sensibiliser aux enjeux de développement soutenable** et pour **créer du lien social**.



Nos sources d'inspiration proviennent de projets menés sur d'autres territoires en France, reconnus pour leur succès. En 2024, nous avons organisé plusieurs visites de terrain et des retours d'expérience afin de nourrir notre réflexion et de nous projeter dans la concrétisation de ce projet : la petite transhumance urbaine avec la **bergerie urbaine de Lyon**, la découverte de sites d'éco-pâturage à Besançon et la rencontre avec le berger, ainsi que des échanges avec les Bergers urbains de Paris et la Ferme du Chant des Cailles à Bruxelles.



QUI SOMMES-NOUS ?

2

Nous sommes un **noyau dur de trois personnes**, deux co-fondatrices, **Muriel Temme** et **Cécile Tindon**, à l'origine du projet et devenues respectivement, présidente et trésorière, ainsi que **Claire Borni**, aujourd'hui secrétaire, qui a rejoint le projet après avoir participé à notre première rencontre publique pour présenter notre projet qui s'est tenue le 10 décembre 2024 à la Tour du Schloessel.



Grâce à une communication plus large autour du projet, nous avons trouvé les membres fondateur-ric-e-s de l'association et élargi notre cercle des **bénévoles** à **10 personnes**. À la suite de la création de l'association, nous avons démarré cette aventure collective. Nous nous sommes regroupés en **trois équipes** : communication, financement et technique, pour avancer conjointement sur ces trois volets indispensables à la réussite du projet.



Nous avons ainsi pu organiser de nombreuses réunions, nous répartir les tâches mais aussi vivre des temps collectifs comme un **débat** mené par une facilitatrice, Apolline Roche, autour de l'élevage et la **consommation de la viande** pour savoir quelle direction prendre au sein de l'association.



Nous avons eu la chance de pouvoir bénéficier, pour l'émergence et le développement de notre projet, de l'accompagnement du Labo des Partenariats sur 7 mois entre octobre 2024 et avril 2025.

Ce parcours d'incubation a compris :

- **Des formations** sur différents sujets tels que la construction et le pilotage d'un budget, la communication, la mesure d'impact, etc.,
- **Un accompagnement personnalisé** par Marion du Labo des Partenariats,
- **Des sessions de co-développement** pour approfondir certains sujets à l'aide de retours d'autres associations,
- **La mise en réseau** avec d'autres acteurs de l'ESS, qu'il s'agisse de financeurs, d'institutions ou de pairs,
- La rédaction et la soutenance d'un **business plan**, avec une vision sur 3 ans, et le développement d'un modèle économique,
- **Des événements** et des rencontres régulières comme le "Cercle des Partenaires de Confiance" du 12 décembre 2024.



Les résultats de cet accompagnement étaient la création de l'association, la consolidation d'un modèle économique, la construction d'un budget et des apprentissages sur la communication et la gouvernance d'une association.

AUTRES FORMATIONS

4

Accompagnement par France Active Alsace

Nous avons pu compléter ces apprentissages par un accompagnement de France Active Alsace pour une future **campagne de financement Okoté**. Intégrées à la promotion de juin, nous avons participé à **3 demi-journées de formations** sur les clés de la réussite d'une campagne de financement, la recherche des entreprises, la communication autour de la campagne, etc.. En plus, nous bénéficions d'un accompagnement personnalisé pour nous lancer dans notre campagne Okoté prévue au printemps prochain.

Aussi, nous avons pu participer à une **formation sur les bases de la gestion financière** organisée par France Active Alsace également.



Formations d'Alsace Mouvement associatif

Comme la gestion financière est complexe, nous avons préféré approfondir nos connaissances grâce à **deux formations de 6h** du Mouvement associatif qui étaient très enrichissantes :

- Une formation sur la **construction du budget et son pilotage**
- Une formation sur le **financement de l'association**

Ces formations nous ont permis d'ajuster notre budget et d'affiner le modèle économique.



Nous avons démarré la recherche active d'un terrain susceptible d'accueillir nos moutons, dans un cadre à la fois sécurisé et urbain, en 2024.



La bergerie de Koenigshoffen dans le Couvent des Capucins

Nous avons trouvé l'emplacement parfait à Koenigshoffen, au cœur du Parc Naturel Urbain et de la Ceinture Verte, au sein de l'ancien couvent des moines Capucins, appartenant à la **Fédération de Charité - Caritas Alsace** et faisant aujourd'hui office de résidence d'accueil de personnes réfugiées.

Au sein de ce terrain, ceint de hauts murs et composé d'un pré et d'une forêt, que les moutons contribueront à entretenir, une ancienne menuiserie sera réhabilitée et transformée en bergerie.



Cette mise à disposition du terrain se fait à titre gratuit de la part de Caritas, en contrepartie de l'éco-pâturage sur ses terrains et l'inclusion de ses publics dans les activités à caractère social et pédagogique de l'association.

Grâce à l'appui d'une juriste contactée via Le Labo des Partenariats, nous avons procédé à la rédaction d'une convention.

La petite bergerie au Quai du Brulig

Nous avons répondu à l'**AMI Ceinture Verte de la Ville de Strasbourg** en juin 2025 pour un terrain le long du Quai du Brulig, et l'avons remporté.



Il s'agit d'un petit terrain d'environ 1000 mètres carrés, qui permettra d'accueillir épisodiquement les moutons, surtout pour réaliser des activités pédagogiques intergénérationnelles avec les deux institutions qui encadrent le pré : la crèche Multi-Accueil de Montagne Verte et l'EHPAD Abrapa Montagne Verte.



LE CHOIX DES FUTURS MOUTONS ET LA RENCONTRE AVEC LES ÉLEVEURS

6

Issues des mondes de l'environnement, du social ou du soin, nous disposons de peu de compétences en agriculture et pastoralisme. C'est pourquoi nous sommes en cours de formation sur le sujet, et nous nous sommes entourées de personnes compétentes (ingénieur·e·s agronomes, conseillère en exploitation, étudiante en BPREA, berger urbain de Besançon, bergers urbains de Lyon, atelier NA, Direction Départementale de la Protection des Personnes, Chambre d'agriculture, vétérinaire Rumipassion).

Parmi ces personnes, nous avons eu la chance de pouvoir rencontrer Maximilien et Francis Schirck, de la **ferme du Runtzenbach** (Mollau, Haut-Rhin), auprès desquels nous avons fait le choix de nos brebis : un croisement entre Solognotes et Engadines, des races bien adaptées à l'éco-pâturage et aux ateliers pédagogiques, car rustiques et sociables. Maximilien a également visité notre site en octobre 2025 et a confirmé qu'il était bien adapté à l'accueil de moutons.

Les brebis, qui devaient initialement arriver en fin d'année 2025, seront cependant accueillies au retour du printemps/été, en 2026, du fait du retard pris dans la réhabilitation du bâtiment.



Une vue des moutons de la ferme de Francis Schirck à Mollau



De nombreux temps forts ont rythmé l'année 2025 et nous ont permis de mobiliser des bénévoles, de rencontrer des financeurs et de nouer de nouveaux partenariats :

- Le 28 **janvier** 2025 : **AG constitutive** pour la création de l'association
- Le 15 **mars** : **visite du site** chez Caritas avec des bénévoles, des professionnels du bâtiment et d'un berger de la Ville de Besançon pour avoir un avis extérieur sur le site
- En **avril** : notre **débat interne** avec les bénévoles sur la consommation de viande animé par la facilitatrice Apolline Roche
- Le 30 **juin** : **présentation du projet** devant les élu-e-s et services de la Ville et Eurométropole de Strasbourg qui ont signalé leur intérêt vis-à-vis de notre projet
- Le 1er **juillet** : **Cercle des partenaires** organisé par le Labo des partenariats devant lesquels nous avons pu présenter un pitch pour demander du soutien pour notre projet
- En **juillet** : **tournage de vidéo** pour l'AAP du Crédit Mutuel avec Adrien Berthet



- Le 13 **septembre** : **fête de quartier** de l'association "Les Capucins Verts" avec la réalisation d'un atelier de découverte du projet, en présence d'élue-s
- Le 21 **novembre** : **visite du bâtiment** de la bergerie avec un architecte (atelier NA) et un charpentier (Sommereisen Charpente) pour parler de la sécurisation et de la rénovation du bâtiment, avec la réalisation d'un estimatif par la suite
- Le 22 **novembre** : **Fête des Solutions** organisée par le Labo des Partenariats où nous avons tenu un stand et réalisé nos premières animations - un quizz et un livret de jeu sur les moutons
- Le 12 **décembre** : participation au **Blind Test du Marché Off** pour présenter notre projet de manière ludique
- Le 18 **décembre** : **AGO** pour informer les membres des avancées et préparer l'année 2026



LES PREMIERS CHANTIERS PARTICIPATIFS

8

Afin de préparer le terrain et de rénover le bâtiment, encore encombré par du mobilier et des machines de menuiserie, nous avons réalisé nos premiers **chantiers participatifs, 5 au total**, en été (juin, juillet) et à la rentrée (septembre). Au programme : tri des matériaux, déblayage, mise en place d'un compost, installation d'un mur en pierres sèches et défrichage pour l'installation de la clôture.



Des petites découvertes biodiversité lors des chantiers

De nombreux **lézards des murailles** découverts sur le mur d'enceinte bien ensoleillé, ce pourquoi nous avons commencé à construire un mur en pierre sèche avec les cailloux ramassés sur le terrain pour créer des cachettes supplémentaires.

Une **moule** qui a mordu le filet pour sortir un capuchon tombé dans le ruisseau (Muhlbach 10). Il s'agit d'une anodonte de rivière, *Anodonta anatina*, non protégée mais classée vulnérable (VU) sur les listes rouge France et Grand Est.

Enfin, des **écureuils roux** ont pu être observés sautant d'une branche à l'autre.



LES PARTENARIATS ÉTABLIS OU ENCORE À CONSTRUIRE

Des premiers partenariats ont pu être établis pour envisager de belles futures coopérations, notamment avec :

- **La Fédération de Charité - Caritas Alsace** pour mettre en place un projet pédagogique sur le site bénéficiant aux résident·e·s pris·e·s en charge
- **La Ville et Eurométropole de Strasbourg** qui a donné des signaux très positifs pour nous accorder des financements en 2026
- **Les Capucins Verts**, dont de nombreux·ses adhérent·e·s participent aux chantiers participatifs pour co-construire le futur projet de leur quartier
- **Les Cols Verts** avec qui nous avons eu plusieurs échanges et la volonté de nouer des liens forts une fois que les activités démarreront
- **Crèche Multi-accueil de Montagne Verte** qui est intéressée pour bénéficier d'animations pédagogiques sur notre site au Quai du Brulig



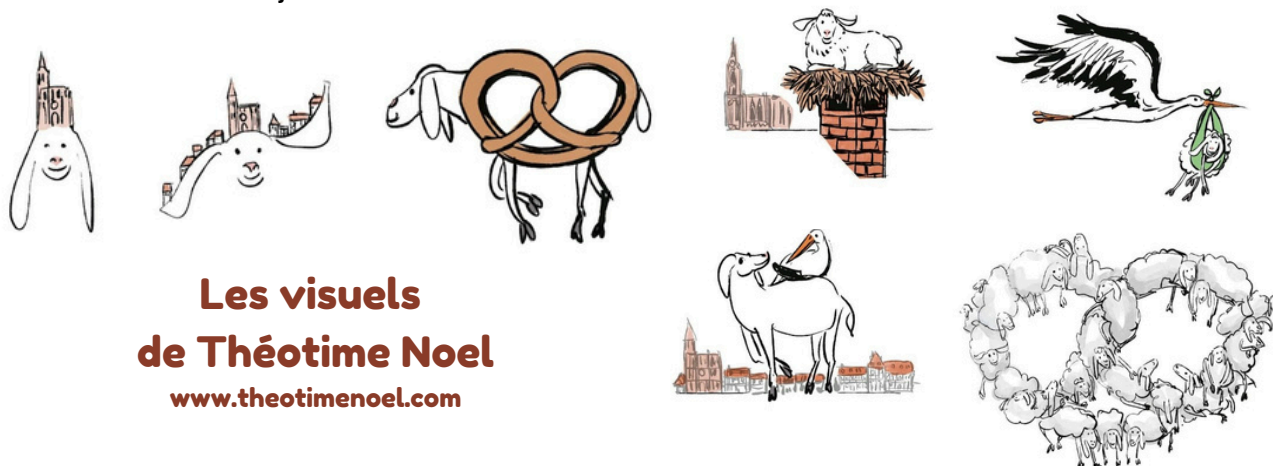
UNE IDENTITÉ VISUELLE ET NOS PREMIÈRES ANIMATIONS

10

L'association a cherché à se donner une identité visuelle, et a fait pour cela appel à **Théotime Noël, illustrateur**, pour des **visuels**, mais aussi à Ambre Langlois et Marisol Abeilhe de **l'atelier Pleine Forme** pour le **logo** et une **charte graphique**.

Ce logo est le fruit de trois mois de travail ; le résultat nous enthousiasme et nous espérons qu'il vous plaira tout autant !

Nous avons également pu tester nos **premières animations** : un quizz pour adultes et enfants et un livret de jeu.

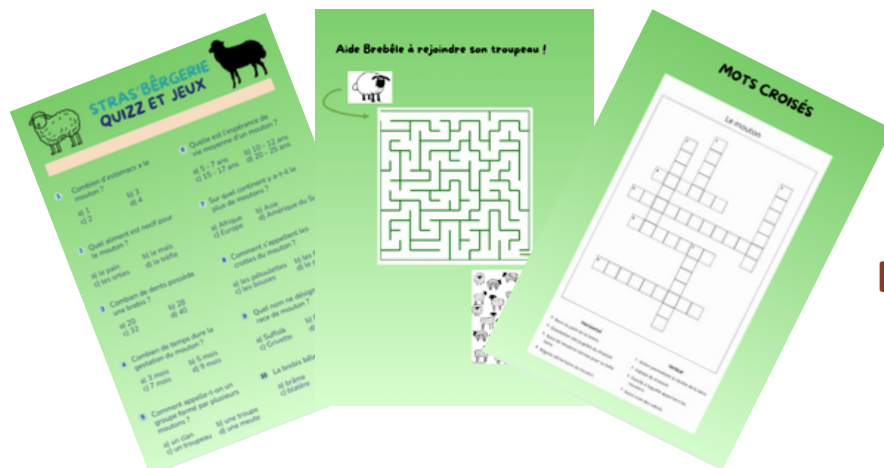


**Les visuels
de Théotime Noël**
www.theotimenoel.com



**La charte graphique
de l'atelier Pleine Forme**

@atelier.pleineforme



**Le premier quizz et
livret de jeu**

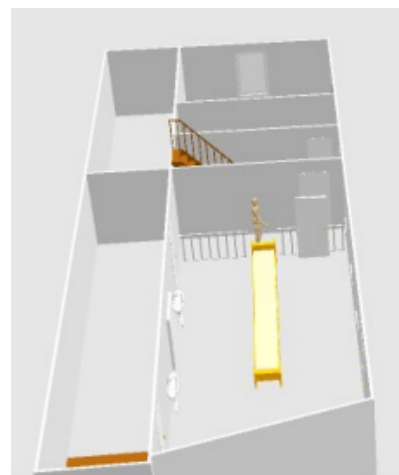


LA PRÉPARATION DE L'ARRIVÉE DES MOUTONS

Avant d'envisager l'accueil des moutons, nous nous sommes renseignées sur les obligations légales sanitaires à respecter et avons pris contact avec la **DDPP** (Direction Départementale de la Protection des Personnes) ainsi qu'auprès de la **Chambre d'agriculture Alsace**.

Nous avons également bénéficié de l'expertise d'une **ingénieure agronome** et du **berger de Mollau** pour imaginer le meilleur aménagement possible de la future bergerie, ainsi que pour estimer les besoins en paille et en foin, sur les périodes où le pâturage n'est pas possible. Des contacts ont été pris avec des agriculteurs capables de nous fournir de petites bottes de qualité (en raison de l'accessibilité du bâtiment).

Enfin, il est prévu que le suivi **vétérinaire** du troupeau soit confié à l'équipe de **Rumipassion**, d'Hochfelden, spécialisée dans le suivi des animaux en milieu rural et qui prend déjà en charge des moutons sur le territoire de Strasbourg.



DES FINANCEMENTS POUR FAIRE VIVRE LE PROJET

12

Pour mener à bien toutes nos activités, nous nous sommes lancées à la recherche de fonds en répondant à des appels à projets publics et privés, ainsi qu'en déposant des demandes de financements

Nous avons répondu à **5 appels à projets** (AAP) et déposé **2 demandes de financement** spécifiques :

- **L'AAP du Crédit Mutuel** "Tu feras la différence" pour lequel nous avons réalisé une vidéo promotionnelle, qui n'a pas abouti positivement,
- **L'AAP de la Banque populaire** qui ne s'est pas révélé concluant mais auquel nous pouvons candidater à nouveau,
- **L'AAP Mécénat de la Région Grand Est** pour lequel nous n'avons pas encore de retour,
- **L'AAP initiatives citoyennes pour l'environnement de la Région Grand Est** dont nous aurons le résultat en janvier 2026,
- **L'AAP éco-citoyenneté de l'Eurométropole de Strasbourg** dont nous aurons le retour définitif en janvier 2026 également,
- Demande de financement à la **Ville de Strasbourg** dans le cadre de l'enveloppe dédiée au Parc Naturel Urbain pour de l'investissement,
- Demande de financement à la **Ville de Strasbourg** dans le cadre de l'enveloppe dédiée au Parc Naturel Urbain pour du fonctionnement.

Nous avons eu de premiers signaux positifs de la Ville et Eurométropole de Strasbourg et de la Région Grand Est, et espérons obtenir les financements début 2026.

Pour faire connaître notre projet et recueillir des dons, nous commençons également à préparer la **campagne participative Okoté** qui sera lancée au printemps prochain.



**UN GRAND
MERCİ
À TOUTES ET À TOUS,
ET EN ROUTE POUR
DE BÊÊÊLLES AVENTURES EN 2026 !**



**Envie de soutenir l'association,
de suivre ses activités ou d'y participer ?**

**Adh rez ou faites un don via HelloAsso :
<https://www.helloasso.com/associations/stras-bergerie>**

**Suivez-nous sur Facebook et/ou Instagram :
  **Stras'b rgerie****

**Ou contactez-nous par mail :
strasbergerie@gmail.com**